



Sønderborg Kvinde-
& Krisecenter



Årsskrift 2014

FN's definition på hustruvold:

Vold i parforhold forårsaget af manden mod kvinden omhandler handlinger og forsømmelser, der har taget form af fysiske overgreb så som at skubbe, klemme, spytte, sparke, ramme ud efter, slå med knytnæve, chokere, brænde, slå med kølle, stikke med kniv, smide med kogende vand eller syre og sætte ild til. Resultatet af sådan fysisk vold kan strække sig fra brud til drab; det, der begynder som et mindre

overgreb, kan eskalere i både intensitet og hyppighed. Psykisk vold kan bestå i gentagne mundtlige overgreb og plagerier, indskrænkninger i og berøvelse af fysiske, finansielle og personlige ressourcer. Kontakt med familiemedlemmer og venner bliver kontrolleret.

Begrebet vold mod kvinder betyder enhver kønsbaseret voldelig handling, som resulterer i fysisk, seksuel eller psykologisk skade eller lidelse for kvinder, inklusive trusler om sådanne handlinger, tvungen eller vilkårlig frihedsberøvelse, enten i offentligheden eller i privatlivet.



Indholdsfortegnelse

Bestyrelsens årsberetning	side 2
Breaking News	side 4
Bidragydere	side 5
Statistik	side 7
Voldens følgevirkninger	side 18
Det var ikke et spørgsmål...	side 19
30-års statistik	side 23
Den årlige politiaften	side 25
Aktivitetskalender	side 26
Jubilarer	side 29
Faktiske og praktiske oplysninger	side 30
Vedtægter	side 33
Børnepolitik på Sønderborg Kvinde- & Krisecenter	side 37
Årsberetning for Etikgruppen	side 39
Værdier	side 40
Julearrangement	side 41
Det sjove hus' love	side 42
"Den internationale deklaration af etiske principper"	side 44

Bestyrelsens årsberetning 2014

Socialtilsynet, som er et ministeriel tiltag, har fyldt rigtig meget i centrets dagligdag.

Tilsynet er blevet fodret med alt lige fra målgrupper til metodevalg over økonomi til fysiske rammer ifølge diverse lovgivninger.

Resultatet af alle anstrengelserne mandede ud i en form for en karaktergivning som er lagt ud på www.tilbudsportalen.dk så alle har adgang til at se centrets kvalifikationer. Det drejede sig om en re-godkendelse, som danner basis for det næste tilsyn, der alene går på driften.

Centret fik en høj rating over hele linjen, vi har dog været inde og se på cirkulærerne om magtanvendelse. Alle på centret har fået undervisning i magtanvendelse og vi har indføjet problematikken i personalepolitikken.

Kvalitetstandarden og Driftsaftalen med Sønderborg kommune skal fornyes i 2016.

Istanbulkonventionen, som blev ratificeret sidste år, er nu blevet vedtaget ved lov og har stor betydning for centret rent politisk. Det er første gang at man rent lovgivningsmæssigt skelner mellem køn. Vold mod kvinder vægtes hårdere end nogen sinde før.

Statistikken for 2014 viser, at Centret brugerantal er tilbage på normale konditioner, hvor 2013 var præget af tunge, komplicerede og langvarige sagsforløb i beboerafdelingen. Antal henvendelser i samtaleafdelingen ligger dog stadigvæk stabilt som i de foregående år., - dvs. mellem 800 og 900 henvendelser fra borgere om akut samtale grundet familieviolence. Dette må siges at være forholdsvis højt antal i forhold til kommunistørrelsen.

Da vi desværre har måttet sige farvel til Lis Revisor, er bogholderi opgaverne gradvist overtaget af Dorthe. Det er godt at få nye øjne på tallene, da centret i forbindelse med lovgivningen bliver pålagt ekstra rapportering.

I juni havde centret besøg af formanden for LOKK Birgit Søderberg. Det var første gang hun besøgte centret. Hun var meget begejstret for huset og mødet hernede.

Efteruddannelse og kurser af såvel frivillige som ansatte fortsætter og 2 medlemmer af bestyrelsen har været til Nordisk Seminar om vold mod kvinder i København. Dette handlede primært om Istanbulkonventionen og dens udmøntning.

Alle givere til centret både private personer og fonde skal have tak for deres bidrag. En særlig tak skal lyde

til Danfoss Jubilæumsfond og Linak's
Personaleforening i 2014.

Centret er midt i en brydningstid både
lokalt og globalt, hvor frivilligheden er
i spil og vi vil gerne sige en stor tak til
alle de frivillige på Sønderborg Kvinde-

& Krisecenter for deres store engage-
ment og arbejdsindsats.

I skrivende stund arbejder vi på at få
lavet en ny hjemmeside og et nyt logo,
da begge dele trænger til en opdate-
ring.

På bestyrelsens vegne

Janne Rasmussen

Janne Westy Rasmussen

Formand

Gitte Bonde

Gitte Bonde Korning

Næstformand



BREAKING NEWS

1. august 2014 trådte Istanbul-konventionen i kraft

– Europarådets konvention til forebyggelse og bekæmpelse af vold mod kvinder og vold i hjemmet.

Konventionen skærper fokus på den psykiske vold, som er mindst lige så skadelig og ofte mere langvarig at komme over end den fysiske vold, men blot langt vanskeligere at bevise. Konventionen kræver, at Danmark gør psykisk vold ulovligt og at det indarbejdes i lovgivningen.



Bidragssydere

Tusind tak til alle, der i året 2014 har støttet Centret dels med økonomiske midler og dels med personlig indsats. Det har bevirket, at Centret har haft mulighed for at arbejde med at omsætte foreningens vedtægter til handling.

Årsregnskabet for 2014 er godkendt af revisor samt af foreningens generalforsamling den 11. marts 2015, og kan indhentes ved henvendelse til centret i forbindelse med sagsbehandling af fonds- og puljeansøgninger.

Her udtrykker vi en særlig tak til følgende tilskudsgivere og private bidragssydere:

- Offentligt driftstilskud og § 18 midler fra Sønderborg Kommune.
- Tips og Lottopuljen
- Fonde og legater, gaver og tilskud:
 - William & Hugo Evers Fond
 - Soroptimisterne Sønderborg
 - Dorthea Madsen
 - Nordborg Menighedsråd
 - Bikubenfonden
 - Linak
 - Sydbanks Fonde
 - Direktør Werner Richter og Hustrus Legat
 - Kvindekomiteen
 - Sønderborg Handelsstandsforening
 - SCA Hygiene Products A/S
 - Gaver til julehyggedag 12.12.
 - Fabrikant Mads Clausens Fond
 - Giro 413 Fonden
 - Oksbøl Kirke
 - Oksbøl Sogn
 - Sønderborg Golfklub
 - Danfoss Jubilæumsfond
 - Jette Østergaard
 - Det Warburgske Legat
 - 3F – Als Afd.
 - St. Johannes Logen, "Den Faste Borg ved Allsund"
 - Legoland

(De fleste beløb er øremærkede til særlige opgaver)

Private bidragssydere

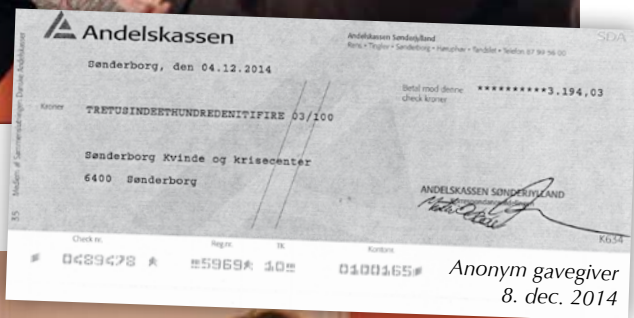
Egne aktiviteter:

Amerikansk lotteri til julehyggedag

Tak for gaver, smil, gode ord og tanker, breve, mail, kager, kaffe, tøj, legetøj, sommerhusophold, højskoleophold, teaterbilletter, koncertbilletter, cirkusbilletter, møbler, køkkengrej, service, bestik, håndklæder, sengetøj, frugt, slik, samt økonomiske håndsrækninger til brugerne m.m. i årets løb.



**Ovrrækkelse af
pengegaver til centret**



Statistik

Nedenstående statistikker er opdelt i hhv. henvendelser og ophold.

Henvendelser:

I 2014 var tallet på 853. I 2013 var tallet på 898.

Henvendelser i år 2013 var fordelt på: **231 personlige, 608 telefoniske, 54 Skriftlige og 5 uoplyste** henvendelser.

Henvendelser i år 2014 var fordelt på: **235 personlige, 518 telefoniske og 100 skriftlige** henvendelser.

Henvendelser fordelt på ugedage:

	2014	2013
Mandage	179	166
Tirsdage	198	168
Onsdage	126	183
Torsdage	133	289
Fredage	173	159
Lørdage	26	13
Søndage	18	20
I alt	853	898

Antal registrerede henvendelser til akut krisesamtale fordelt på nationalitet:

	år 2014	%	år 2013	%
Norden	475	55,7	575	64,0
Vesteuropa	11	1,3	8	0,9
Østeuropa	20	2,3	25	2,8
Balkan	39	4,8	30	3,3
Mellemøsten	183	21,5	162	18,0
Fjernøsten	29	3,4	29	3,2
Afrika	44	5,2	13	1,4
Sydamerika	9	1,1	5	0,6
USA	0	0,0	0	0,0
Uoplyst	43	5,0	51	5,7
I alt	853		898	



Antal registrerede henvendelser til akut krisesamtale fordelt på forsørgelsesgrundlag:	År 2014	År 2013
Ordinært ansættelsesforhold	157	170
Pension/efterløn/ overgangsydelse	162	152
Kontanthjælp/Sprogskole/ uddannelse/aktivering	231	262
Arbejdsløshedsdagpenge/ jobtræning/aktivering	62	48
Sygedagpenge/barsel	63	62
Selvstændig virksomhed	2	0
Medhjælpende hustru	1	0
Under uddannelse via SU	23	66
Hjemmearbejdende	12	11
Andet**	23	19
Uoplyst	117	108
I alt	853	898

** Skoleelever under 18 år

Antal registrerede henvendelser til akut krisesamtale fordelt på alder:	År 2014	År 2013
Under 18 år	47	4
18 - 29 år	105	134
30 - 39 år	195	199
40 - 49 år	361	386
50 - 59 år	47	86
over 60 år	6	7
Uoplyst	92	82
I alt	853	898

Antal registrerede henvendelser til akut krisesamtale fordelt på personer:

	År 2014	År 2013
Kvinder voldsramte	568	644
Andre pva kvinden *)	284	253
Mænd	1	1
Uoplyst	0	0
I alt	853	898

*) Andre pva kvinden: sagsbehandler, politi, sygehus, andet krisecenter, veninde, social bagvagt/døgnvagt, familiemedlem, arbejdsplads, lægevagt, praktiserende læge, faglig organisation.

Antal registrerede henvendelser til akut krisesamtale fordelt på kommune/region:

	År 2014	År 2013
Sønderborg Kommune	672	732
Øvrige kommuner i region syd	63	62
Kommuner fra andre regioner	97	86
Uoplyst	21	18
I alt	853	898



Antal registrerede henvendelser til akut krisesamtale fordelt på måneder:

	År 2014 / Antal	År 2013 / Antal
Januar	76	74
Februar	66	57
Marts	106	46
April	83	47
Maj	100	93
Juni	69	118
Juli	69	78
August	49	93
September	54	46
Oktober	58	61
November	74	83
December	49	102
I alt	853	898

Den forebyggende samtaleafdeling er medvirkende til:

- At færre voldsramte kvinder og deres børn er nødsaget til at flytte ind på centret.
- At et ophold på centret ofte bliver kortvarigt, når voldsramte kvinder forud for et ophold har draget nytte af samtaleafdelingen.
- At gengangere på centret er minimalt, da fraflyttede kvinder efter ophold drager nytte af samtaleafdelingens faglige efterværn.
- At samtaleafdelingens krisearbejde har stor indflydelse på, at forholdsvis få kvinder fra Sønderborg Kommune må henvises til landets øvrige krisecentre, når centret i Sønderborg er fyldt op.
- At samtaleafdelingens krisearbejde har stor indflydelse på at voldsramte kvinder kan fastholde deres lønarbejde eller studier,
- At erhvervslivet kan bevare gode arbejdskraften.

Ophold

Der har i 2014 boet 33 voksne og 27 børn på centret mod hhv. 28 voksne og 19 børn i år 2013.

Det vil for år 2014 sige i alt 60 beboere med et samlet antal overnatninger på 1723 døgn mod 2039 døgn året før.

Gennemsnitsoophold for år 2013 var 43,4 døgn mod 28,7 døgn i 2014. Tallene gælder antal beboere, der har haft midlertidigt ophold på Centret. På side 23 findes en samlet statistik gennem 31 år.

Indflytning fordelt på ugedage:	År 2014 Antal	År 2013 Antal
Mandage	7	2
Tirsdage	4	7
Onsdage	8	6
Torsdage	5	3
Fredage	0	4
Lørdage	7	3
Søndage	2	3
I alt	33	28

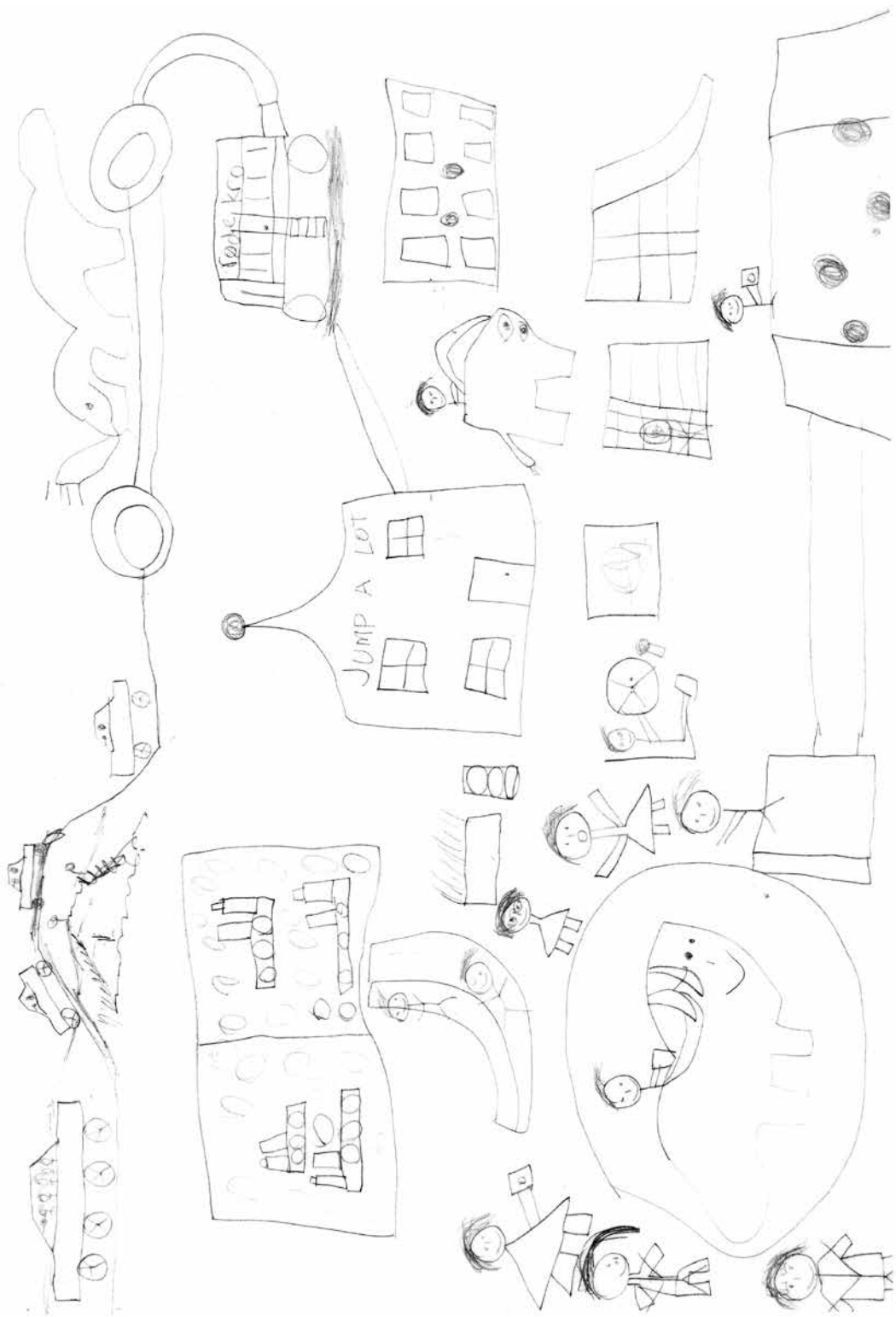
Om voksne beboere er der oplyst følgende om forsørgelsesgrundlag:

	År 2014 / Antal	År 2013 / Antal
Ordinært ansættelsesforhold	4	5
Pension/efterløn/ overgangsydelse	8	7
Kontanthjælp/Sprogskole/ uddannelse/aktivering	11	8
Arbejdsløshedsdagpenge/ jobtræning/aktivering	2	1
Sygedagpenge/barsel	3	2
Selvstændig virksomhed	0	0
Medhjælpende hustru	0	0
Under uddannelse via SU	2	2
Hjemmearbejdende	1	0
Andet	0	2
Uoplyst	2	1
I alt	33	28

Om voksne beboere er der oplyst følgende om nationalitetsfordeling:

	År 2014 / Antal	År 2013 / Antal
Norden *)	24	21
Vesteuropa	1	1
Østeuropa	1	3
Balkan	4	1
Mellemøsten	2	2
Fjernøsten	0	0
Afrika	0	0
Sydamerika	1	0
Uoplyst	0	0
I alt	33	28

*) Norden: Danmark, Norge, Sverige, Finland, Grønland, Island, Færøerne.



Om voksne beboere er der oplyst følgende om aldersfordeling:

	År 2014 / Antal	År 2013 / Antal
Under 18 år	0	0
18 - 29 år	11	6
30 - 39 år	10	5
40 - 49 år	8	12
50 - 59 år	4	5
60 og derover	0	0
Uoplyst	0	0
I alt	33	28

Om voldens art fortæller voksne beboere:

	År 2014 / Antal	År 2013 / Antal
Trusler om vold	19	6
Psykisk vold*	8	6
Fysisk og psykisk vold **	23	20
Anvendt våben/genstande	1	0
Materiel vold ***	3	0
Økonomisk vold ****	11	4
Seksuel vold	4	2
Uoplyst	1	0

* Ved psykisk vold forstås eksempelvis: mundtlige overgreb, plagerier, nedgøring, kontakt med familie og venner bliver kontrolleret. Mishandling af følelser og tanker m.m.

** Ved fysisk vold forstås eksempelvis: Mishandling, slag, spark, kvælningsforsøg, voldtægt og voldtægtsforsøg, bid, brændemærker, hårafrivning, brækkede lemmer, knivstik.

*** Smadret indbo, døre, mobiltelefon. Det, kvinden holder af osv.

**** Indskrænkning/berøvelse af finansielle midler, også kvindens egen indtægt. Det skal bemærkes, at flere kvinder figurerer med mere end én form for vold.

Ved fraflytning valgtes følgende boform:

	År 2014/Antal	År 2013/Antal
Egen ny bolig	10	14
Egen tidligere bolig, samlever fraflyttet	3	0
Tilbage til samlever uden samfundsstøtte	6	3
Tilbage til samlever med samfundsstøtte	3	0
Til familie, indtil indflytning i egen ny bolig	5	1
Til venner, indtil indflytning i egen ny bolig	1	1
Andet krisecenter	2	3
Andet	0	0
Uoplyst	3	6
I alt	33	28

Afvisninger til beboerafdelingen grundet:

	År 2014/Antal	År 2013/Antal
Pladsmangel	18	4
Aktuel fysisk sygdom	0	0
Aktuel psykisk sygdom	3	7
Aktuel misbruger af stoffer/alkohol	0	0
Mænd	0	0
Andet	28	20
Uoplyst	0	0
I alt	49	31

Andet = Andet tilbud eller ikke vores målgruppe.

Overnatninger:

	År 2014		År 2013	
	Personer	Døgn	Personer	Døgn
Børn ekskl. samværsbørn	27	901	19	1134
Voksne	33	822	28	905
I alt	60	1723	59	2039

Børnebeboere ekskl. samværsbørn - Aldersfordeling:

	År 2014 Antal	År 2013 Antal
0 - 2 år	8	6
3 - 5 år	5	1
6 - 9 år	5	5
10 - 12 år	2	2
13 - 14 år	4	1
15 - 18 år	3	4
Uoplyst	0	0
I alt	27	19

Børnebeboere ekskl. samværsbørn - Nationalitetsfordeling:

	År 2014 Antal	År 2013 Antal
Norden *)	15	14
Vesteuropa	0	0
Østeuropa	2	1
Balkan	1	1
Mellemøsten	9	3
Fjernøsten	0	0
Afrika	0	0
Uoplyst	0	0
I alt	27	19

+ Samværsbørn

*) Norden: Danmark, Norge, Sverige, Finland, Grønland, Island, Færøerne



Voldens følgevirkninger

Samlivsvold har en række følgevirkninger.

Eksempelvis sundhedsmæssigt (psykisk/fysisk), socialt og juridisk.

Det medfører ofte kontakt til en række instanser.

Om de 853 henvendelser og 33 voksne beboere oplyses det, at samlivsvold har medført kontakt til eksempelvis:

Statsforvaltning/eks.: Separation, skilsmisse, forælderådgivning, samvær.

Sundhedsområdet/eks.: Sygehus, læge, psykolog, zoneterapeut, fysioterapeut, kiropraktor, coach, afspænding.

Socialområdet/eks.: Økonomisk hjælp, familie- børne- og ungevejledning, skoler, dag- og døgninstitution, sygedagpenge, rådgivningscenter.

Politi/eks.: Opholdstilladelse, polititilhold, anmeldelse af vold og stalking, ansøgning om alarm, samtale, råd og vejledning.

Advokat/eks.: Statsforvaltning, byret/landsret vedr.: sep./skilsmisse, forældremyndighed, bodeling, voldssager.

Andet/eks.: Faglige organisationer, arbejdsmarkedscenter, pengeinstitut, posthus, boligformidling, arbejdspladser, folkeregister, telefonselskaber.

Vedr. dansk statsborgerskab

Mange kvinder af anden etnisk oprindelse har søgt og fået dansk statsborgerskab.

Denne statistik fortæller intet om etnisk oprindelse hvad angår fødeland.

**DET ER VIGTIGT AT OPDAGE, HVILKEN FORSKEL
DET GØR FOR EN SELV, AT HAVE EGENOMSORG
FREMFOR AT VÆRE SELVKRITISK.**

Tidligere beboer

Det var ikke et spørgsmål, om det ville gå galt. Det var et spørgsmål, om HVORNÅR det ville gå galt.

Man er igennem hele følelsesregistret: glæde, sorg, angst og vrede samt en følelse af uvirkelighed, kaos, vantrø over det oplevede, de gentagne verbale trusler, den gentagne vold, tyranni, håbløshed og uoverkommelighed. Pludselig er der stille, nu hvor man er ude at køre med politiet på vej til Kvindekrisecentret. Igen!

Glæde. Fordi der så bag kaos og ulykkelighed må være håb.

Sorg. Fordi et forhold, et ægteskab er slut. Sorg fordi man har satset, håbet, troet på og ofret og opgivet så meget selv, for at give forholdet endnu en chance.

Angst. Fordi det er blevet en daglig følgesvend dag og nat: hvordan skal det dog gå med alt? Hvordan er hans humør i dag? Er han vred og udskældende i dag? Vil han straffe, fornedre i ord, låse mig inde/ude fra huset? Man kan ikke tænke sine egne tanker, alt drejer sig om ham, huske regler og forbud han tidligere har givet. Angsten bliver konkret, vil han håne mig igen?

Vil han slå mig i det offentlige rum eller derhjemme? Hvordan skal jeg komme på arbejde igen i morgen med alle de blå mærker?

Vrede. Over at han i den grad har ødelagt mit selvværd, vrede over at han har misbrugt min tillid igen og igen. Vrede rettet imod ham, fordi han i den grad har smadret ens sociale liv, økonomiske liv, arbejdsliv og kærlighedsliv.

Men vreden giver også styrke. Styrke til at handle på uretfærdigheden. Igen og igen har man prøvet, om man kunne resonere eller evaluere med ham.

Uden held. Han afviser alt. Slår igen. Med besked om at man ikke har noget at være utilfreds over!

Og enhver mand har ret til at sætte sin kone på plads! Også korporligt, varslende og truende.

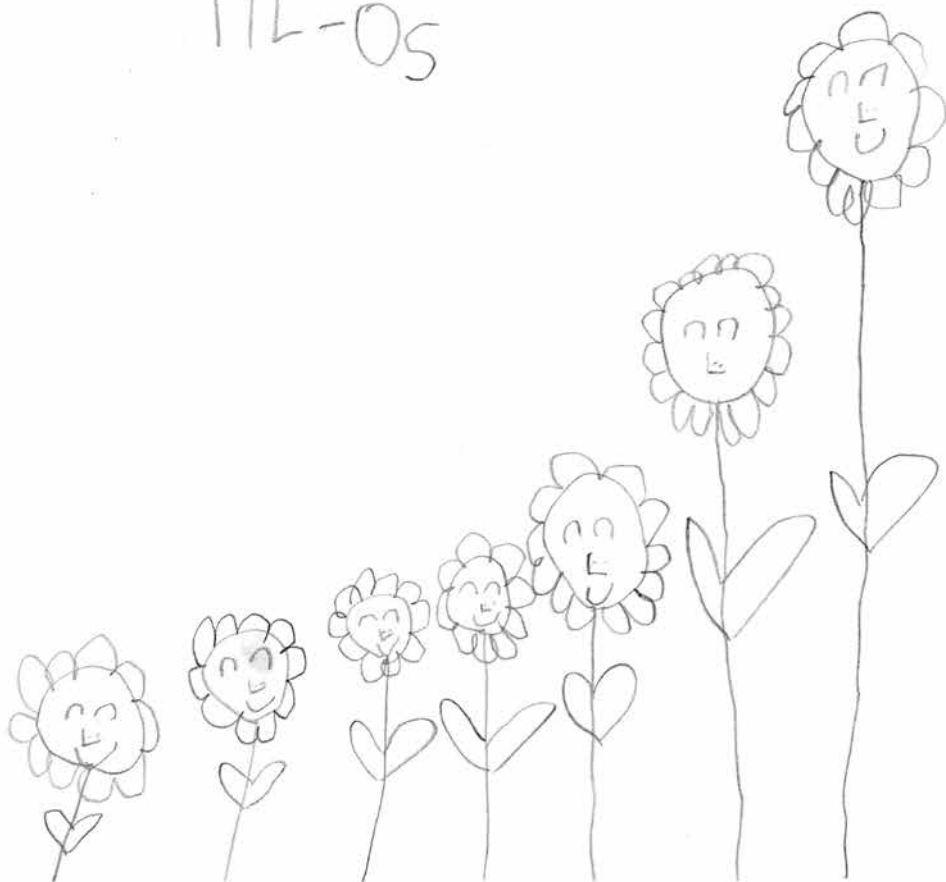
Den indre film kører stærkt i ens hoved, når man er ude at køre med politiet; - på vej mod Agervang og ophold

Solen-småner



Solen-smiler

TIL-05



nr. 2. Hjertet banker i brystet på èn. Man kan ikke gå tilbage. Der er kun èn vej og det er fremad! Også selvom det eneste man ejer og har med er den vindjakke man har på.

Når man har ringet på dørklokken på Krisecentret, kommer der frivillige eller ansatte medarbejdere til syne i døren – alt efter tidspunktet på døgnnet.

De veksler mellem at smile og se alvorlige ud. De udviser en stor imødekommethed, empati og venlighed. Stille lytter de til et grundrids af ens historie og årsagen til henvendelsen. Det er tydeligt for medarbejderne, at man beder om hjælp, man er træt, udmattet fysisk og psykisk, - har ikke spist og ikke sovet i dagevis.

Den psykiske smerte er ubærlig: Et kærlighedsforhold er slut. Den mand, man har stølet på og troet man skulle leve sammen med, har udviklet sig til en voldsmand, som ikke skyer noget våben eller middel til at fornede og ødelægge èn.

Man tilbydes te eller kaffe. Et stykke brød, en nats søvn.

Og herefter sker miraklet: man får det bedre og bedre for hver dag der går.

I mit tilfælde tog det igen 12 uger at gå fra at opleve at være psykisk i laser og pjalter, til at blive et HELT menneske igen.

Jeg er overbevist om, at det er samtalerne og samværet med medarbej-

dere og de øvrige kvinder, der virker helende. Man får ro, kan se håb og nye løsninger på uoverskuelige problemer. Der bliver stillet krav, grænsesætning og indgået aftaler, som forpligter. Opfølgende og vejledende samtaler giver forståelse for, at man nu snart igen har ansvaret for sig selv, sit liv og sine valg. Hvad med arbejde, bolig, det økonomiske, det praktiske, den øvrige familie i relation til krisen osv.

Stille og roligt begynder den nye virkelighed at forme sig: Det skal nok gå alt sammen! Man er altså ikke tosset, man har bare reageret naturligt på en kæmpe årelang overbelastning: man har søgt væk fra tyrannen og væk fra en ydmygende og disrespektfuld behandling i ord og gerninger.

At være på et ophold på Krisecentret, betyder at man får et frikvarter, en pause for første gang i måneds- og måske også for nogle i årevis, til at få lov til at tænke sine egne tanker og træffe sine egne valg – samt mulighed til at vende og drøfte problemstillinger med husets meget kompetente og erfarne medarbejdere og advokater, socialrådgivere, boligrådgivere, bankrådgivere, psykolog, familievejleder osv.

Frem for alt er der VARME – MEDMENNESKELIGHED – STØTTE!!

På Centret er der praktiske opgaver af husmoderlig karakter i form af indkøb, madlavning, tøjvask og rengøring.

Der er udflugter og mulighed for at deltage i at lave hobbyarbejder.

Der er mulighed for at sidde ude i haven. Paradisets have, hvis vejret og årstiden tillader det. Her kan man samle sine tanker, finde roen og træffe sine fremadrettede valg.

Det er et magisk hus, hvor man, fordi man får ro, kan bytte fortvivelse med håb!

Medarbejderne er dygtige rollemodeller og garanter for at man ikke skal give op! Det handler om OAS.: - oplevelse af sammenhæng, håndterbarhed og overskuelighed.

Meningsfuldhed, respekt, værdighed og forudsigelighed. Konsolidering og ro. Ingen råben og skrigen. Ingen kriser, bebrejdelser og daglig udskæld for noget, man ikke har gjort.

PTSD-symptomer, depressions-symptomer, ambivalens og svære familiære mærkedage, som skal overstås, kan alle komme igen i perioder – og hvor er det så godt, at man kan ringe ind på Krisecentret og stille spørgsmål eller få en opmuntrende "peptalk".

Sort humor, anvendt på den rigtige måde og når der er plads til det, giver faktisk energi og fremdrift.

Man mærker medarbejdernes etiske overvejelser, det store flotte arbejde med efterværn og den store uundværlige hjælp med bord, seng, stol og lamper til en ny start.

Hver medarbejder er unik på hver sin måde med hver sit speciale. Hver

frivillig skyldes kæmpe tak og ros for at kunne lytte til os aften efter aften. Weekend efter weekend. Indtil man igen er modig nok, stærk nok og udhvilet nok til at træffe beslutninger i dette svære og mærkelige liv. Det liv vi alle havde glædet os til at leve, ikke kun overleve. Det meningsfulde og værdige liv uden elementer af daglig frygt og vold.

Citater: "Dine ord viser, hvad du tænker – din krop viser hvad du føler"

"Stay out of trouble".

Det, som står klart for mig og det som kommer igen og igen, når jeg tænker på mit ophold på Sønderborg Kvinde- & Krisecenter er:

"Tak! Mange, mange tak fordi I gav mig muligheden for at få mit liv og min værdighed tilbage!".

Skrevet af en tidligere beboer.

31-års statistikk

År	Krisesamt. ambulant	Overnatn. voksne	Overnatn. børn	Overnatn i alt	Antal voksne	Antal børn	Beboere i alt	G´snit døgn voksne	G´snit døgn børn	G´snit døgn i alt
1984	101	598	403	1001	46	30	76	13,0	13,4	13,2
1985	81	857	863	1720	75	67	142	11,4	12,9	12,1
1986	126	591	508	1099	76	60	136	7,7	8,4	8,1
1987	89	635	523	1158	61	54	115	10,4	9,7	10,1
1988	71	860	941	1801	49	38	87	17,6	24,8	20,7
1989	132	730	553	1283	49	30	79	14,9	18,4	16,2
1990	106	403	246	649	48	35	83	8,4	7	7,8
1991	253	926	759	1685	44	29	73	21	26,2	23,1
1992	313	1315	1012	2327	58	44	102	22,7	23	22,8
1993	622	871	315	1186	42	10	52	16,7	31,5	22,8
1994	790	770	861	1631	49	48	97	16	17,6	16,8
1995	988	454	645	1099	41	57	98	11,1	11,3	11,2
1996	702	845	960	1805	49	59	108	17,2	16,3	16,7
1997	449	1201	1433	2634	52	61	113	23,1	23,4	23,3
1998	523	950	1903	2853	51	73	124	18,6	37,3	23
1999	604	956	1436	2392	45	69	114	13,9	20,8	21
2000	685	1441	1186	2627	52	52	104	27,7	22,8	25,3
2001	561	970	480	1450	47	39	86	20,6	12,3	16,9
2002	425	952	1451	2403	43	34	77	22,1	42,7	31,2
2003	475	1022	943	1965	34	49	83	30,1	19,2	23,7
2004	488	1140	791	1931	39	36	75	29,2	22	25,7
2005	604	421	364	785	41	37	78	10,3	9,8	10,1
2006	901	662	1219	1881	40	63	103	16,3	19,3	18,3
2007	811	1184	1280	2464	33	44	77	35,8	29	32
2008	938	549	524	1073	44	39	83	12,5	13,4	13
2009	848	645	1002	1647	40	43	83	16,1	23,3	20,5
2010	807	770	1074	1844	31	39	70	24,8	27,5	26,2
2011	924	590	396	986	33	31	64	17,9	12,8	15,4
2012	868	778	576	1354	35	24	59	22,2	24	22,9
2013	898	905	1134	2039	28	19	47	43,4	59,7	32,3
2014	853	822	901	1723	33	27	60	24,9	33,3	28,7
31 år	17.036	25.813	26.682	52.495	1.408	1.340	2.748	18,2	19,6	18,9

Samværsbørn er ikke talt med i statistikken.

I love you



Den årlige politiaften

Sønderborg Politi og Sønderborg Kvinde- & Krisecenter har gennem årene opbygget et vigtigt og meget givtigt samarbejde, som helt tydeligt er til gavn for de voldsramte kvinder og deres evt. medfølgende børn. Sammen med Sønderborg Politi hjælper Centret voldsramte kvinder med rådgivningssamtaler, stalkingrådgivning, IT-sikkerhed, anmeldelse, begæring om tilhold, ansøgning om overfaldsalarm og hensigtsmæssig adfærd i forbindelse med personsikkerhed. Det har gennem årene udviklet sig til en rigtig succeshistorie.

Vi havde i år inviteret politiassistent Bjarne Andersen fra Sønderborg Politi, som blandt meget andet fortalte om Istanbulkonventionen. Det gav nogle interessante diskussioner, da denne konvention endnu er så ny, at politiet endnu ikke havde redskaber til at reagere på det nye, der kommer i den forbindelse:

Konventionen kræver, at Danmark gør bl.a. psykisk vold ulovlig og at dette indarbejdes i lovgivningen.

Det bliver spændende at følge udviklingen.

Aktivitetskalender

	DATO	AKTIVITET
JANUAR	7	Etikmøde
	14	Løsgænger møde
	15	Onsd.gr.møde
	15	Børnegr.møde
	16	Udsl.gr.møde
	21	INTRO
	24	Torsd.gr.møde
	27	Mand.gr.møde
	30	Bestyrelsesmøde
<hr/>		
FEBRUAR	4	Tirsd.gr.møde
	6	Etikmøde
	19	Onsd.gr.møde
	24	Mand.gr.møde
	25	Udslusn.gr.møde
	27	Politiaften
<hr/>		
MARTS	6	Torsd.gr.møde
	8	Kvindedag - 10 til 14
	11	Generalforsamling
	13	INTRO
	17	Bestyrelsesmøde
	26	Børenegr.møde
	27	Udslusn.gr.møde
	28	LOKK
	30	Landsseminar
	31	Mand.gr.møde
<hr/>		
APRIL	1	Tirsd.gr.møde
	2	Onsd.gr.møde
	3	Torsd.gr.møde
	8	Løsgængermøde
	9	Kahlet-gennemsl.kraft
	15	Etik
	28	Mand.gr.møde

	DATO	AKTIVITET
MAJ	1	Udslusn.gr.møde
	6	"Bytte tøj aften"
	13	Etik
	14	Onsd.gr.møde
	19	INTRO
	21	Børnegr.møde
	22	Torsd.gr.møde
	26	Mand.gr.møde
JUNI	3	Aktiv lytning
	3	Tirsd.gr.møde
	17	Etik
	18	"Paul er død... 1864"
	19	Udslusn.gr.møde
	25	Onsd.gr.møde
	26	Torsd.gr.møde
	30	Mand.gr.møde
AUGUST	5	Tirsd.gr.møde
	13	Onsd.gr.møde
	15	Torsd.gr.møde
	19	Etik
	20	Børnegr.møde
	22	Udslusn.møde
	25	Mand.gr.møde
	26	Løsg.gr.møde
	30	Udflugt til Årø -9-16
SEPTEMBER	9	INTRO
	10	Magtanvendelse
	16	Etik
	18	Torsd.gr.møde
	24	Onsd.gr.møde
	25	Udslusn.møde
29	Mand.gr.møde	

	DATO	AKTIVITET
OKTOBER	7	Tirsd.gr.møde
	18	Aktiv lytning
	21	Etik
	22	Børnegr.møde
	27	Mand.gr.møde
	28	Aktiv lytning
	30	Torsd.gr.møde
NOVEMBER	1	Fællesarrangement m. Aabenraa og Haderslev KC
	5	INTRO
	5	Onsd.gr.møde
	6	Udslusn.møde
	18	Løsg.gr.møde
	18	Etik
	24	Mand.gr.møde
	25	FNs internationale dag
	26	Børne.gr.møde
DECEMBER	2	Tirsd.gr.møde
	2	Etik
	4	Torsd.gr.møde
	10	Udslusn.møde gaveindp.
	12	Julehyggedag - 14 til 18
JANUAR 2015	15	INTRO

Dertil kommer Bestyrelsesmøder, FU-møder og ugentlige personalemøder

Jubilarer i 2013

Centret har 129 medarbejdere M/K hvoraf 5 er lønnede. Årets generalforsamling kunne hylde 7 medarbejdere, der havde 10-års jubilæum, 4 medarbejdere, der havde 15- års jubilæum og hele 3 medarbejdere, der havde 20-års tjeneste.



Et stort TILLYKKE til os alle for denne skønne skare af medarbejdere.



Faktiske og praktiske oplysninger

Foreningens navn:

Sønderborg Kvinde- & Krisecenter

CVR nummer: 14 40 13 42**Nemkonto:**

Adresse: Agervang 5, 6400 Sønderborg Kreditbanken 7931 104642-3

Tlf.nr.: 74 42 05 28

E-Mail: kkc@kvindekrisecenter.dk

Hjemmeside: www.kvindekrisecenter.dk

Organisationsform: En uformuende selvejende forening med en ulønnet bestyrelse, dannet i 1981. Den årlige generalforsamling er øverste beslutningsorgan.

Formåls §: Foreningen har til formål at virke for familierelateret

vold og de relaterede kriseforløb, herunder forebyggelse ved:

stk. 1 at tilbyde voldsramte kvinder og deres medfølgende børn krisehjælp og midlertidig husly døgnet rundt.

stk. 2 at den voldsramte kvinde i krise støttes gennem hjælp til selvhjælp.

stk. 3 at arbejde på såvel et individuelt som et samfundsmæssigt plan, for derigennem at gøre voldsramte kvinder i krise opmærksomme på rettigheder, muligheder og forpligtelser.

stk. 4 at sprede viden og erfaring for at samfundsforholdende ændres til fordel for voldsramte kvinder i krise og deres børn.

stk. 5 at give voldsramte kvinder i krise og deres børn mulighed for kulturelle, sociale og kreative udfoldelser.

Geografisk dækning: Primært Sønderborg Kommune (75.000 indbyggere) og sekundært, landsdækkende samarbejde med øvrige danske centre. Der samarbejdes også med centre i Schleswig-Holstein.

Samlivsvold: Samlivsvold forefindes i alle samfundslag, voksenaldre, nationaliteter og trosretninger.

Brugertal: I bo-afdelingen er der mulighed for 3000 overnatninger årligt, inkl. samværsbørn. Akut samtaleafdelingen havde i 2014 i alt 853 henvendelser.

Døgnåben: 80 frivillige krisemedarbejdere udgør et akut beredskab, hvis formål er at sikre, at centret er døgnåbent. Andre 49 frivillige medarbejdere yder anden form for arbejde. F.eks. gruppen "Leg med børn", bestyrelsesarbejde, etikarbejde, udslningsarbejde, diversearbejde.

Administration: På hverdage kl. 7 til 18 er administrationen åben, al øvrig tid er frivillig tid. Af ugens 168 døgn timer er 55 timer løn timer og 113 timer er frivilligtid.

Revision: Foreningen lønner et revisionsfirma for at udarbejde årsregnskab.

Offentlige tilskud: Sønderborg Kommune har beskrevet en kvalitetsstandard og driftsaftale, hvortil der ydes et årligt driftstilskud, der er 50 % refusionsberettiget fra Staten. Driftstilskuddet er ikke større end, at megen fonds- og legatsøgning er påkrævet.

Tilsyn: Ifølge lovgivningen fører Fåborg Midtlyn Kommune tilsyn med Centret. Arbejdstilsyn, brandtilsyn og brandteknisk tilsyn finder ligeledes sted.

Uddybende materiale: På foreningens hjemmeside www.kvindekrisecenter.dk findes flere informationer. Årsskrift og folder kan downloades. Yderligere kan henvises til www.tilbudsportalen.dk.

Hjælp til selvhjælpsprincippet: Foreningen arbejder ud fra selvhjælpsprincippet. Det vil sige, at brugerne skal evne at modtage og drage nytte efter dette princip. Kvinder, hvis aktuelle livskvalitet er afhængig af et behandlingstilbud og/eller plejetilbud, henvises om muligt til et sådant.

Etik: Generalforsamlingen besluttede i 1999 at tilslutte sig "Den internationale deklARATION af etiske principper" (Beskrevet her i Årsskrift).

Fonde og andre tilskudsgivere: Foreningen er afhængig af økonomiske bidrag fra fonde, legater, faglige organisationer, erhvervslivet og private for at realisere foreningens formålsparagraf.



De 3 Berømte piger

Der var en gang 3 piger de var rigtig berømte.

Den ene hed Anna og den anden hed Aya og den sidste hed Yasmin. De 3 piger var altid smukke.

Alle 3 piger var 21 år for de 3 var nemlig trillinger.

Og det var de glade for. En dag skulle de optræde for en masse mennesker som var vilde med dem.

Der de så var ferdige med at optræde kastede folk en masse penge til dem.

Vedtægter for Kvindeforeningen Sønderborg Kvinde- & Krisecenter

som vedtaget på generalforsamlingen den 11. marts 2015

§ 1. Navn, hjemsted og formål.

Foreningens navn: Sønderborg Kvinde- & Krisecenter (KKC).

Hjemstedskommune: Sønderborg

Foreningens adresse: Agervang 5, 6400 Sønderborg

Foreningen har til formål at virke for familierelateret vold og de relaterede kriseforløb, herunder forebyggelse ved:

Stk. 1. At tilbyde voldsramte kvinder i krise og deres medfølgende børn krisehjælp og midlertidigt husly døgnet rundt.

Stk. 2. At den voldsramte kvinde i krise støttes gennem hjælp til selvhjælp.

Stk. 3. At arbejde på såvel et individuelt som et samfundsmæssigt plan for derigennem, at gøre voldsramte kvinder i krise opmærksomme på rettigheder, muligheder og forpligtelser.

Stk. 4. At sprede viden og erfaring for at samfundsforholdene ændres til fordel for voldsramte kvinder i krise og deres børn.

Stk. 5. At give voldsramte kvinder i krise og deres børn mulighed for kulturelle, sociale og kreative udfoldelser.

§ 2. Medlemsforhold.

Stk. 1. Optagelse.

Som medlemmer kan optages kvinder og mænd over 18 år. Indmeldelse sker ved henvendelse til KKC.

Støttemedlemskab kan tegnes af personer M/K over 18 år, foreninger og erhvervsvirksomheder.

Stk. 2. Udmeldelse og eksklusion.

Udmeldelse finder sted skriftligt til Sønderborg Kvinde- & Krisecenter, senest med 3 måneders varsel til et regnskabsårs udgang.

Bestyrelsen kan beslutte at ekskludere et medlem, der ikke opfylder de af medlemskabets flydende forpligtelser eller som handler til skade for foreningen.

Beslutningen kan appelleres til generalforsamlingen, der med 2/3 majoritet af de fremmødte træffer den endelige afgørelse. Medlemmer, der (trods påkrav) ikke betaler forfaldent kontingent, slettes dog uden videre fra det pågældende regnskabsårs udløb.

Eksklusion eller slettelse på grund af kontingentrestance fritager ikke for kontingentforpligtelsen for det regnskabsår, i hvilket udelukkelsen finder sted.

Stk. 3. Kontingent.

Kontingent fastsættes for hvert regnskabsår, der følger kalenderåret, af generalforsamlingen og indbetales til foreningen senest den 31.12.

Stk. 4. Medlemspligter.

Medlemmerne er forpligtet til, at overholde foreningens vedtægter samt foreningens etiske regelsæt.

§ 3. Bestyrelsen.

Stk. 1. Bestyrelsens sammensætning.

Bestyrelsen består af 8 medlemmer og 2 suppleanter valgt på den ordinære generalforsamling.

Suppleanter har taleret, dog ikke stemmeret. Ved stemmelighed er formandens stemme udslagsgivende.

Bestyrelsen konstituerer sig selv med næstformand umiddelbart efter generalforsamlingen.

Næstformanden skal være en kvinde.

Stk. 2 Bestyrelsens opgaver.

Bestyrelsen leder KKC mellem generalforsamlingerne.

I bestyrelsesmøderne deltager desuden centerlederen og en anden lønnet medarbejder, begge med taleret, dog uden stemmeret. Anden lønnet medarbejder fungerer som sekretær for bestyrelsen.

Der nedsættes et forretningsudvalg af bestyrelsens midte bestående af:

formand, næstformand, 2 bestyrelsesmedlemmer, centerlederen og anden lønnet medarbejder. Centerlederen og anden lønnet medarbejder har begge taleret, dog uden stemmeret. Anden lønnet medarbejder fungerer som sekretær for forretningsudvalget.

Ved stemmelighed er formandens stemme udslagsgivende.

Forretningsudvalget leder KKC mellem bestyrelsesmøderne.

Forretningsudvalget refererer til bestyrelsen.

Bestyrelsen fastsætter selv sin forretningsorden. Indkaldelse til bestyrelses-

møder sker skriftligt med angivelse af dagsorden.

Der føres beslutningsreferat over møderne. Alt bestyrelsesarbejde er ulønnet, dog har formanden mulighed for at modtage kompensation for tabt arbejdsfortjeneste.

Stk. 2a. Ansatte.

Bestyrelsen ansætter og afskediger centerlederen.



§ 4. Generalforsamlingen.

Stk. 1. Øverste myndighed.

Foreningens øverste myndighed er generalforsamlingen.

Stk. 2. Tidspunkt og indkaldelse.

Ordinær generalforsamling.

Der afholdes ordinær generalforsamling én gang årligt i første kvartal.

Indkaldelse med dagsorden skal være udsendt 1 måned før afholdelsen.

Forslag skal være bestyrelsen i hænde senest 6 uger før generalforsamlingens afholdelse.

Ekstraordinær generalforsamling.

Der kan indkaldes til ekstraordinær generalforsamling, som kan afholdes, hvis en enig bestyrelse eller 2/3 af foreningens medlemmer, skriftligt fremsender krav herom med angivelse af grund. Den ekstraordinære generalforsamling skal varsles som den ordinære og afholdes senest 6 uger efter fremsat krav.

Stk. 3. Mødeberettigede.

Mødeberettigede på generalforsamlingen er kontingentbetalende medlemmer.

Stk. 4. Stemmeberettigede.

Stemmeberettigede på generalforsamlingen er medlemmer. For at være stemmeberettiget skal kontingent være betalt inden generalforsamlingen.

Stk. 5. Gennemførelsen.

Generalforsamlingen ledes af en dirigent, der ikke må være medlem af bestyrelsen.

På den ordinære generalforsamling fremlægger formanden bestyrelsens årsberetning.

Endvidere fremlægges årlige regnskaber til godkendelse.

Kun kvinder er valgbare til formandsposten.

Der foretages valg til følgende:

Udefra: Formand + 3 bestyrelsesmedlemmer samt 1 suppleant.

Indfra: 4 bestyrelsesmedlemmer samt 1 suppleant.

I **lige** år vælges følgende:

Udefra:

- Formand for en 2 årig periode.
- 1 bestyrelsesmedlem for en 2 årig periode.
- 1 suppleant for 1 år.

Indfra:

- 2 bestyrelsesmedlemmer for en 2 årig periode.
- 1 suppleant for 1 år.

I **ulige** år vælges følgende:

Udefra:

- 2 bestyrelsesmedlemmer for en 2 årig periode.
- 1 suppleant for 1 år.

Indfra:

- 2 bestyrelsesmedlemmer for en 2 årig periode.
- 1 suppleant for 1 år.

Generalforsamlingens dagsorden skal som minimum indeholde følgende punkter:

1. Valg af dirigent.
2. Godkendelse af dagsordenen.
3. Valg af referent.
4. Valg af stemmeudvalg på 3 personer.
5. Bestyrelsens beretning.
6. Godkendelse af regnskaber.
7. Kontingentfastsættelse.
8. Indkomne forslag.
9. Valg til bestyrelsen ifølge vedtægter:
 - a valg af formand.
 - b valg af bestyrelsesmedlemmer udefra.
 - c valg af bestyrelsesmedlemmer indefra.
 - d valg af suppleant udefra.
 - e valg af suppleant indefra.
10. Årsberetning fra nedsatte arbejdsgrupper.
11. Nedsættelse af arbejdsgrupper.
12. Evt.

Afstemninger afgøres ved alm. flertal – ved vedtægtsændringer kræves dog 2/3 af de afgivne stemmer.

Ved personvalg afgives stemmer på antal personer, der vælges.

Ved stemmelighed kræves omvalg mellem de personer, der opnår lige mange stemmer.

Der kan stemmes ved håndsoprækning, dog kræves der skriftlig afstemning, hvis et medlem ønsker dette.

Der kan ikke stemmes ved fuldmagt.

Der kan kun træffes beslutning om forhold, der er optaget på dagsordenen eller som er indkommet som anført, medmindre samtlige stemmeberettigede er tilstede og tiltræder.

§ 5. Regnskaber.

Foreningens regnskabs- og kontingen-
tår følger kalenderåret. Driftsregnska-
bet skal før den ordinære generalfor-
samling
være revideret af en registreret
revisor.

§ 6. Tegning og hæftelse.

Foreningen forpligtes udadtil ved
underskrift af formanden og et bestyrel-
sesmedlem. Ved salg og pantsætning af
fast ejendom tegnes foreningen dog af
den samlede bestyrelse. Der påhviler
ikke foreningens medlemmer nogen
personlig hæftelse for de af foreningen
indgåede forpligtelser.

For foreningens forpligtelser hæfter
alene foreningens formue.

Bestyrelsen sørger for, at foreningens
fulde navn oplyses, når der indgås
aftaler på foreningens vegne.

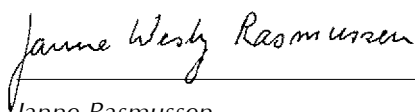
§ 7. Ophør eller fusion.

Til foreningens ophør eller fusion
kræves vedtagelse på en generalfor-

samling med 2/3 majoritet blandt
samtlige medlemmer. Opnås denne
majoritet ikke, indkalder bestyrelsen
til en ekstraordinær generalforsamling,
på hvilken ophøret eller fusionen kan
vedtages med 2/3 majoritet blandt de
fremmødte medlemmer.

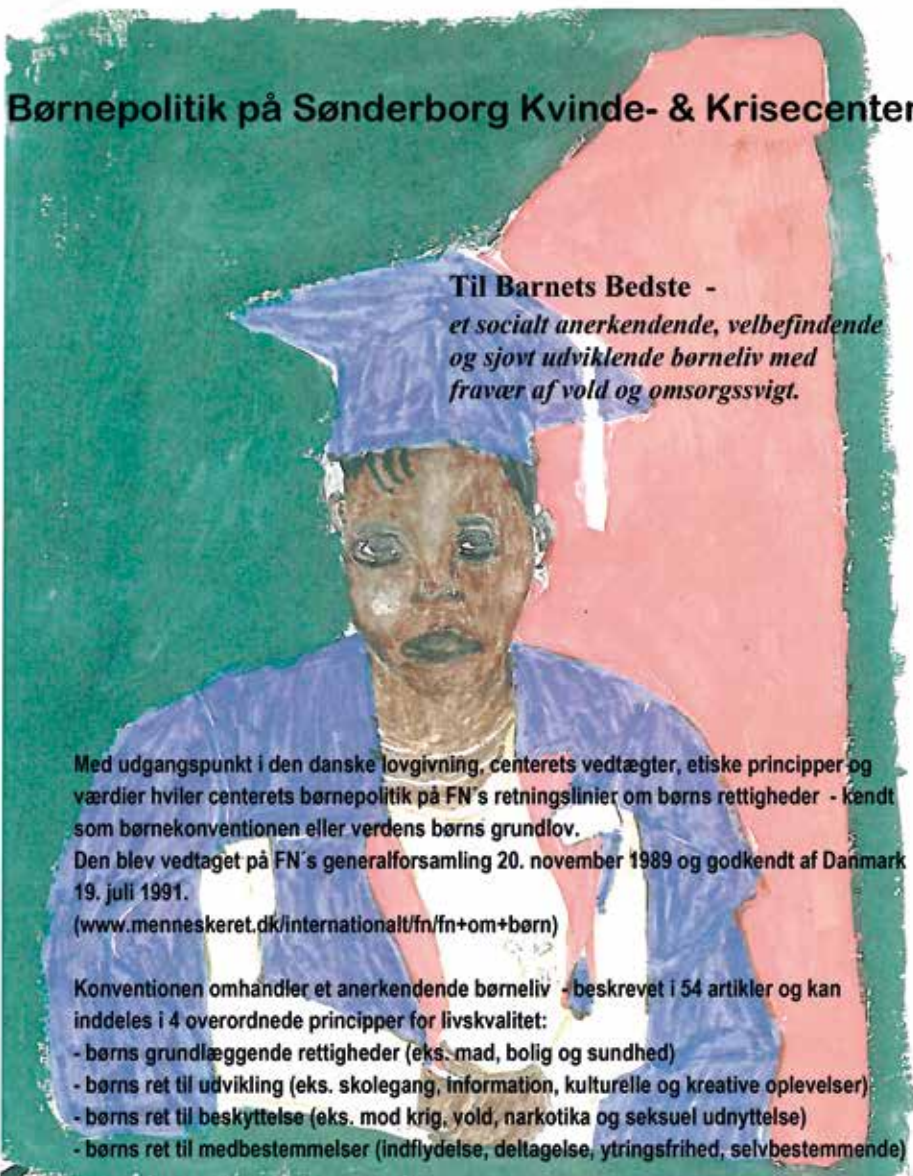
I tilfælde af foreningens ophør tilfalder
erhvervede midler andet arbejde til
fordel for volds- og kriseramte kvinder
og deres børn eller andet velgørende
arbejde.

Denne vedtægt er oprindelig vedta-
get på fællesmødet i 1984 og senest
ændret på generalforsamlingen den 11.
marts 2015.



Janne Rasmussen
Formand

Børnepolitik på Sønderborg Kvinde- & Krisecenter



Til Barnets Bedste -
*et socialt anerkendende, velbefindende
og sjovt udviklende børneliv med
fravær af vold og omsorgssvigt.*

Med udgangspunkt i den danske lovgivning, centerets vedtægter, etiske principper og værdier hviler centerets børnepolitik på FN's retningslinier om børns rettigheder - kendt som børnekonventionen eller verdens børns grundlov.

Den blev vedtaget på FN's generalforsamling 20. november 1989 og godkendt af Danmark 19. juli 1991.

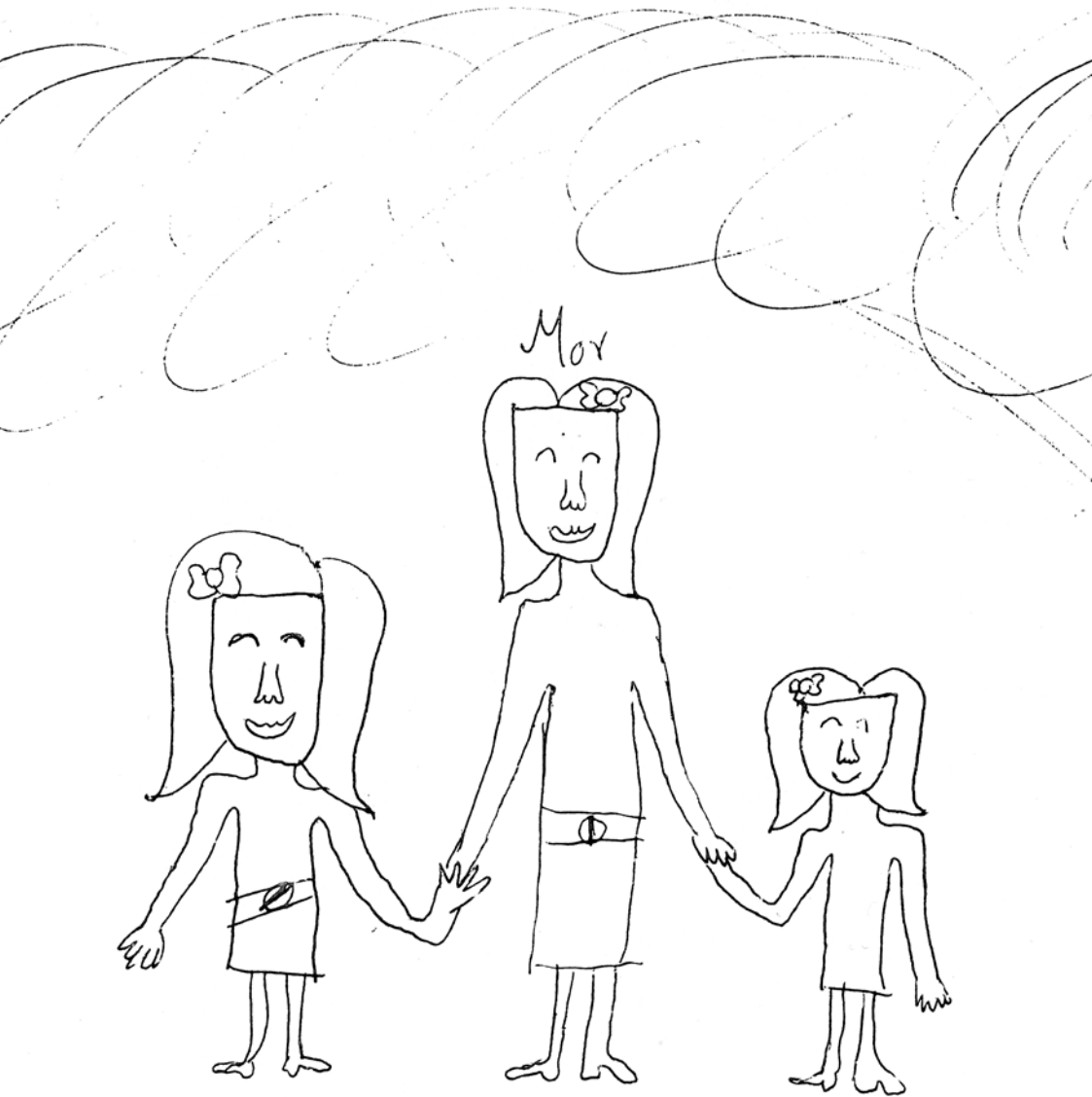
(www.menneskeret.dk/internationalt/fn/fn+om+børn)

Konventionen omhandler et anerkendende børneliv - beskrevet i 54 artikler og kan inddeles i 4 overordnede principper for livskvalitet:

- børns grundlæggende rettigheder (eks. mad, bolig og sundhed)
- børns ret til udvikling (eks. skolegang, information, kulturelle og kreative oplevelser)
- børns ret til beskyttelse (eks. mod krig, vold, narkotika og seksuel udnyttelse)
- børns ret til medbestemmelser (indflydelse, deltagelse, ytringsfrihed, selvbestemmende)

Omstående er forenklet udgave (www.boerneinfo.dk/via/82.html) af artikel 1 - 41. Artikel 42 - 54 omhandler underskrift, ratifikation, ikrafttræden og andre tekniske forhold vedrørende konventionen.

Indledningsvis henvises til artikel 41 - Til Barnets Bedste: "Love, der er bedre end disse artikler, skal bruges."



Årsberetning for Etikgruppen 2014

Etikgruppen blev oprettet i 1999 ved generalforsamlingen med det formål, at udarbejde etiske retningslinjer for frivillige og ansatte i arbejdet med voldsramte og dermed kriseramte kvinder og deres eventuelle børn.

Endvidere tilrettelægger etikgruppen de obligatoriske oplæringskurser for både nye og erfarne krisevagter:

- Aktiv lytning
- Tavshedspligt
- 1.-Hjælp og
- Brandbekæmpelse

Dertil kommer 3-4 relevante foredrag samt en årlig udflugt.

I 2014 har vi i gennemsnit været cirka 6 medlemmer med lidt tilgang og frafald. Vi har afholdt 10 møder à 1,5 til 2 timers varighed.

Efter mange års arbejde med etikgruppen, bl.a. med udarbejdelse af værdigrundlaget for Sønderborg Kvinde- & Krisecenter, forlod "vores mor", Lene H. i august gruppen. Krisecentret skylder hende stor tak for alle de timer, hun har ledet etikgruppen.

I 2014 blev der afholdt:

- 2 aftener med Aktiv lytning med en praktiserende psykolog som kursusleder.
- En udflugt den 30.8. til Årø, hvor 30 medlemmer deltog. Det var samtidig en markering af Krisecentrets 30-års fødselsdag.
- 4 foredrag og en hyggeaften:
 - o "Færdselsregler" ved Tim Henriksen
 - o "Etniske kvinders gennemslagskraft" ved Khaled Mustapha
 - o "Paul er død - 1864" ved Flemming Nielsen
 - o "Magtanvendelse" ved Wencke Svensson
 - o "Hygge-bytte-tøj-aften"

Programmet for 2015 er lagt. Vi vil derfor få mere tid til etiske emner og diskussioner. Vi modtager meget gerne etiske problemstillinger fra alle grupper.

Værdier

ANSVARLIGHED

- Vi passer på og beskytter voldsramte kvinder og deres børn, os selv og hinanden.
- Vi respekterer og overholder tavshedspligten.
- Vi overholder aftaler.
- Vi har fokus på løbende dygtiggørelse gennem kurser og efteruddannelser.
- Vi samarbejder med andre krisecentre samt politiet og andre offentlige myndigheder.

RUMMELIGHED

- Vi rummer voldsramte kvinders og deres børns historier og reaktioner uden at gøre deres problemer til vores.
- Vi har den tid, voldsramte kvinder og deres børn har brug for.
- Vi støtter og bakker op om hinanden.

RESPEKT

- Vi møder alle lige værdigt.
- Vi respekterer og accepterer forskelligheder.
- Vi er ærlige overfor hinanden.
- Vi står inde for det vi siger og gør.

HUMOR

- Ingen humor uden kærlighed.
- Vi bruger godmodigt drilleri til at lette negative tanker.
- Vi bruger kærlig humor til at flytte fokus i svære situationer.
- Der er plads til at "dumme sig".
- Vi har plads til glæden midt i krisen.

INDLEVELSE

- Vi møder voldsramte kvinder og deres børn i deres virkelighed med aktiv lytning, vi er nærværende og omsorgsfulde.
- Vi tilbyder trygge rammer til voldsramte kvinder og deres børn.
- Vi tager udgangspunkt i voldsramte kvinder og deres børn og møder dem med tolerance.

VISION

- Vi synliggør voldsproblematikken.
- Vi nedbryder tabuer om voldsramte kvinder og deres børn.
- Vi yder hjælp til selvhjælp.
- Vi er opmærksomme på samfundsforandringer og vi handler!

Julearrangement 2014

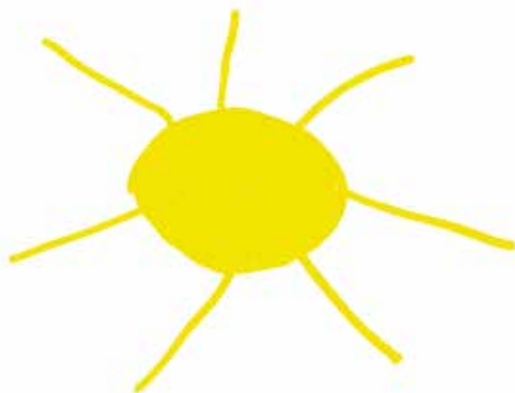
December. Julemåned. Centret inviterede tidligere og nuværende brugere, frivillige og ansatte med familie, venner af centret og dets samarbejdspartnere til julehyggedag.

Krisecentrets medarbejdere pynter i alle husets hjørner og kanter med julelenser, julelys, juleengle og julegran. Her dufter af julegodter og julekager.

Ca. 240 glade gæster – børn og voksne – kom og gjorde dagen festlig.

Frivilligruppen "Leg med børn" havde ligesom alle de andre år inviteret Tryl-lenissen Tralisax til glæde for både de små og de store børn. Der var dejlige godteposer til de ca 120 fremmødte børn.

Julehyggedagen 2014 blev støttet af BIKUBENFONDEN.





Omskrivning af børnekonventionen til: Det sjove hus' love

- Artikel 1** Hvad er et barn? Et menneske, der er under 18 år.
- Artikel 2** Rettighederne gælder alle børn. Det er lige meget, hvordan man ser ud, hvad man tror på osv. - alle skal have det lige godt.
- Artikel 3** Beslutninger, der træffes, skal tage hensyn til barnets interesse. Staten skal have nogle regler, der beskytter barnet.
- Artikel 4** Staten skal overholde artiklerne.
- Artikel 5** Forældrene har ansvaret for, at barnet bliver opdraget. Staten skal respektere forældrenes ansvar og hjælpe, hvis det er nødvendigt.
- Artikel 6** Alle har ret til at leve, og staten skal hjælpe børn til et godt liv.
- Artikel 7** Barnet skal have et navn og et fædreland, lige fra det bliver født.
- Artikel 8** Staten skal respektere, at barnet har et navn, land, familie osv.
- Artikel 9** Barnet skal leve sammen med sine forældre, hvis det har det godt der. Ellers skal staten hjælpe barnet med at finde et andet sted.
- Artikel 10** Barnet har ret til at blive genforenet med sine forældre uanset hvilket land, de bor i.
- Artikel 11** Staten skal forhindre kidnapning af børn.
- Artikel 12** Barnet har ret til at have sin egen mening, og den skal respekteres.
- Artikel 13** Barnet har ret til at lære at give udtryk for, hvad det mener.
- Artikel 14** Barnet har ret til selv at bestemme, hvilken gud det vil tro på.
- Artikel 15** Barnet må være med i en forening. Det må også være med til at oprette en forening, hvis det ikke går ud over andres rettigheder.
- Artikel 16** Barnet har ret til privatliv.

- Artikel 17** Barnet har ret til at vide, hvad der sker i verden (tv, radio, avis, bøger).
- Artikel 18** Staten skal sikre, at forældrene har hovedansvaret for barnets opdragelse.
- Artikel 19** Staten skal beskytte barnet hvis det bliver mishandlet.
- Artikel 20** Staten skal hjælpe forældreløse børn.
- Artikel 21** Staten skal sikre, at adoption kun sker, hvis det er til barnets bedste.
- Artikel 22** Staten skal sørge for, at flygtningebørn får det godt, og den skal samarbejde med organisationer om det.
- Artikel 23** Et handicappet barn har ret til et godt liv.
- Artikel 24** Barnet skal leve godt/sundt og kunne få lægehjælp, når det er nødvendigt. Staten skal nedbringe børnedødeligheden.
- Artikel 25** Staten skal se efter, at børn på institution har det godt.
- Artikel 26** Barnet skal have det godt.
- Artikel 27** Barnet har ret til gode levevilkår. Hvis forældrene ikke kan sørge for det, skal staten hjælpe.
- Artikel 28** Barnet har ret til at gå i skole og få en uddannelse.
- Artikel 29** Staten skal sikre, at uddannelsen udvikler barnet til et aktivt menneske.
- Artikel 30** Et barn fra et mindretal har lov til at have sin egen kultur, religion og eget sprog.
- Artikel 31** Barnet skal have fritid og tid til at lege samt lov til at deltage i forskellige aktiviteter.
- Artikel 32** Barnet skal beskyttes mod hårdt og farligt arbejde. Det skal være et bestemt antal år gammel, før det må arbejde.
- Artikel 33** Barnet skal beskyttes mod narkotika.
- Artikel 34** Barnet skal beskyttes mod seksuelt misbrug.
- Artikel 35** Staten skal forhindre handel med børn.
- Artikel 36** Barnet må ikke udnyttes.
- Artikel 37** Barnet må ikke udsættes for tortur og skal behandles ordentligt, hvis det er i fængsel.
- Artikel 38** Barnet skal beskyttes mod krig og må ikke være soldat.
- Artikel 39** Staten skal hjælpe børn, der har været udsat for misbrug eller tortur.
- Artikel 40** I stedet for at straffe unge lovovertrædere skal staten hjælpe dem.
- Artikel 41** Love, der er bedre end disse artikler, skal bruges.
- Artikel 42-54** Staten skal på forskellige måder sørge for, at alle børn og voksne får kendskab til Konventionen om Barnets Rettigheder, og at den bliver respekteret og overholdt.

Juni 2008

Generalforsamlingen besluttede

i 1999 at tilslutte sig "Den internationale deklARATION af etiske principper".

Selvstændig gennem gensidighed:

- A. At styrke individers og grupperes kollektive identitet, så de har frihed til at magte deres eget liv og livsvilkår, samt frihed til at kunne klare sig selv og udvikle sig selvstændigt.
- B. At styrke individers og grupperes mulighed for at have kontakt med andre mennesker, grupper og fællesskaber.

Frihed gennem solidaritet:

- A. At fremme ligestilling, solidaritet og sammenhold mellem mennesker og at fremme kompenserende ressourcer til mennesker, der behøver hjælp til at kunne deltage på lige vilkår med andre i samfundet.
- B. At gøre opmærksom på uligheder, social retfærdighed og undertrykkende politiske og sociale strukturer og systemer og om nødvendigt at arbejde på at ændre disse strukturer og systemer.
- C. At have en særlig forpligtelse over for børn og andre der ikke selv er i stand til at tage vare på egne interesser.

Ikke-diskriminering:

At arbejde udføres uden diskriminering på grund af race, religion, kultur, social klasse, køn, alder, handicap, sprog, politisk overbevisning og seksuel orientering. Undtagen de ideologiske opfattelser, der stræber mod systematisk at underminere grundlæggende menneskerettigheder.

Demokrati og ukrænkelighed:

- A. At respektere individers og grupperes rettigheder og ukrænkelighed og værdighed.
- B. At støtte individers og grupperes udfoldelse af deres demokratiske rettigheder.

Menneskers ukrænkelighed:

- A. At arbejde hviler på værdien af respekt for menneskers ukrænkelighed, herunder værdien af tavshedspligt og individers ret til at kende sin egen sag.

Medvirken:

- A. At tage udgangspunkt i individets beskrivelse af egen situation.
- B. At løsning af problem sker i samarbejde.
- C. Respekt og accept af individet er en forudsætning for samarbejdet.
- D. At individet altid skal informeres om formålet og følgerne af ens handlinger, der vedrører individet. Information skal gives i et for individet forståeligt sprog.

Selvbestemmelse:

- A. At arbejde hviler på værdien af frit indgåede aftaler. Når tvang er nødvendig må brugen af tvang hvile på grundige overvejelser af interessermodsatninger. Brugen af tvang skal hvile på tydelige præmisser og valg af værdigrundlag.
- B. Det forventes at der arbejdes for at minimere muligheden for legal brug af tvang i den danske lovgivning.

Afvisning af brutalitet:

- A. Al arbejde er uforeneligt med direkte eller indirekte støtte til personer, grupper eller politiske kræfter og magtstrukturer, der undertrykker mennesker ved anvendelse af terrorisme, tortur eller lignende brutale metoder.



Alle tegninger i årsberetningen er tegnet af Centrets børn.



Årsskrift 2014



Agervang 5 · 6400 Sønderborg
Tlf.: 74 42 05 28

E-mail: kkc@kvindekrisecenter.dk · www.kvindekrisecenter.dk
CVR. nr.: 1440 1342 · Kreditbank: 7931 1046423 · Giro: 171 2160